



## Ermita Virgen del Rosario

Aparte del templo parroquial, esta ermita es el edificio religioso más importante por sus dimensiones y hechuras.

Su planta se compone de una sola nave en forma de cruz latina, cubierta con bóveda de medio cañón salpicada por lunetos y adornada con motivos geométricos. Tiene una espléndida cúpula sobre pechinas. En ambos laterales cuenta con ventanas enrejadas con nicho de concha. La puerta de acceso, orientada al norte, tiene una portada a los pies de medio punto que se cobija en un pórtico con tres arcos también de medio punto sobre pilares.

Está coronada por una espadaña rematada con bolas y un hueco de medio punto de donde cuelga una campana.

Aunque cuenta con elementos renacentistas se encuadrada en el barroco, estilo arquitectónico vigente en el siglo XVII. Como no aparece mencionada en las Relaciones Topográficas de 1575, algunos autores han retrasado su origen a los primeros años del XVII, pero la documentación disponible al día de hoy acredita inequívocamente su existencia a finales del siglo XVI. Seguramente en la última década.

En primera quincena del siglo XX había junto a la ermita una **picota o rollo de justicia** que marcaba los límites de la villa, era el símbolo que siglos atrás se encontraba junto a la cárcel. Las "bolas" que adornan la balaustrada exterior, situada a la izquierda del acceso, proceden de la torre de la iglesia parroquial cuando fue reformada para sustituir el chapitel y poner el reloj.



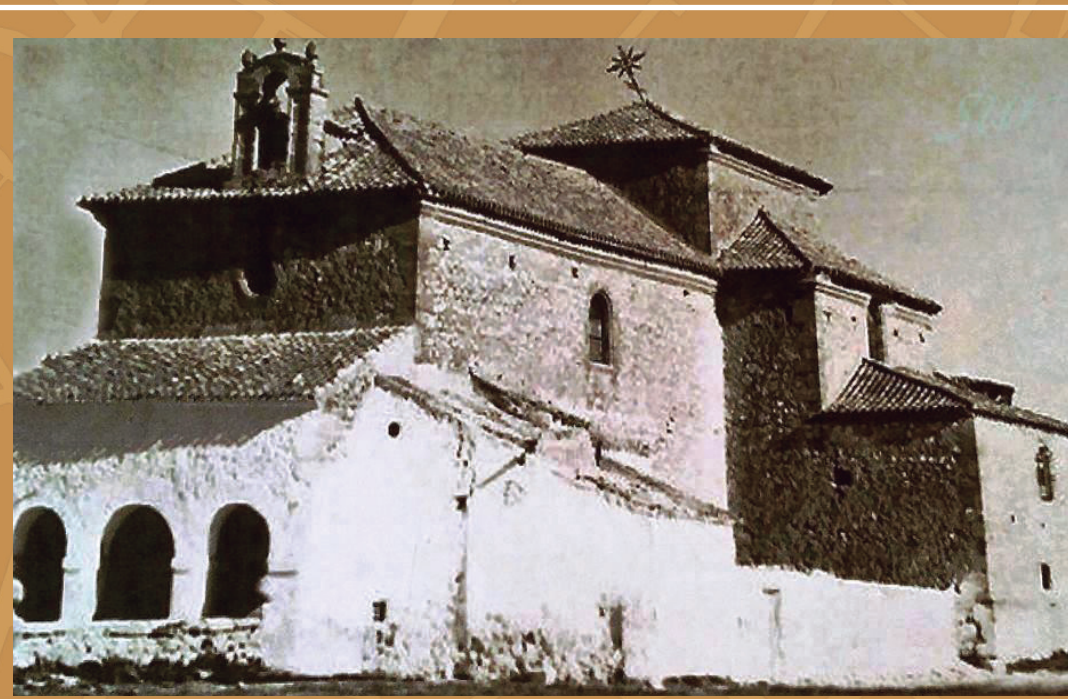
En las memorias del **Vincenzo Lunardi**, piloto del globo aerostático que aterrizó el 8 de enero de 1793 en la plaza del Carmen, se menciona esta ermita como la "Colegiata de Horcajo".

En varias ocasiones la iglesia parroquial ha cerrado sus puertas. La primera, breve, fue a consecuencia del terremoto de Lisboa de 1755 y la consiguiente comprobación de daños. La segunda, algo más próxima en el tiempo pero más larga en duración, fue con motivo de la reparación general de 1954.

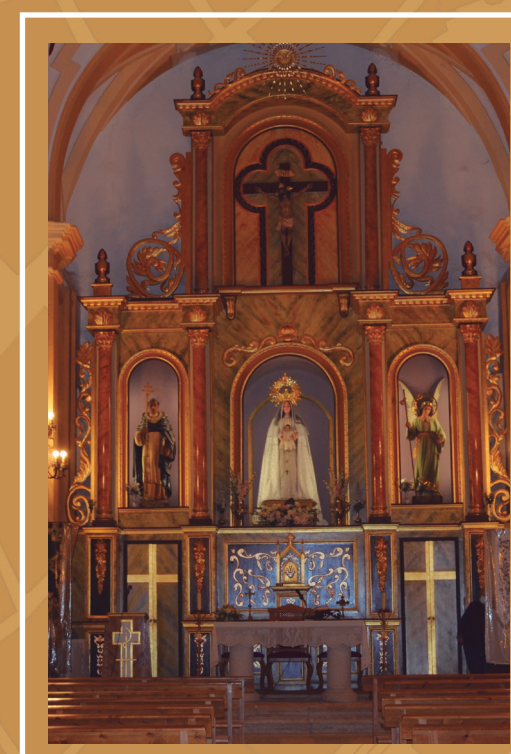
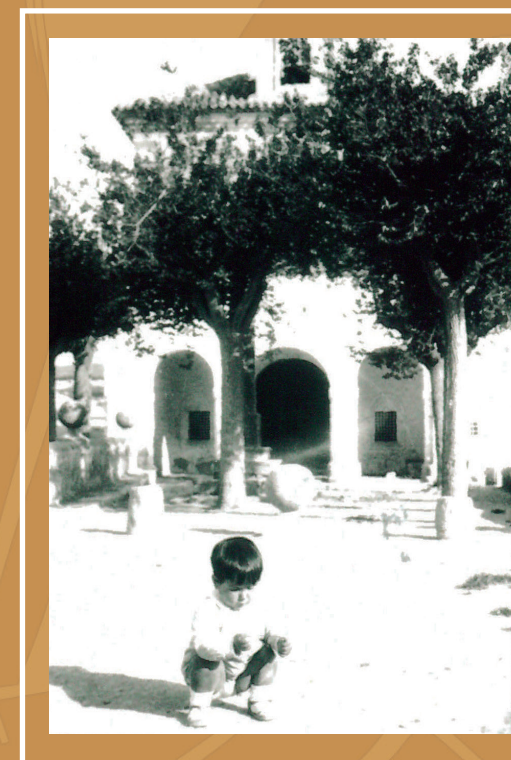
Los servicios religiosos se celebraron en esta ermita de la **Virgen del Rosario**. La **celebración del Vitor** de esos años, excepto la salida del estandarte de la sacristía, se hizo partiendo los caballos desde **la Puerta del Sol**.



Antiguas vistas de la ermita desde el camino del nacimiento



Exterior de la ermita, fechada en el siglo XVI



Altar Mayor de la ermita

1. Iglesia
2. Casa de la Cadena
3. Cerrillo y La Tercia
4. Hervás y Panduro
5. Plaza y casas Abate Hervás
6. Plaza y casas Luis de Silva
7. Casas calle Carmen
8. Hospital de Pobres
9. Calle Agua, Cantarranas, Niño del Remedio
10. Cantarranas y Boleo
11. Amargura
12. Iglesia y calle Real
13. San Sebastián y Cuevas del Santo
14. Comisario, Santísimo, Santa Ana
15. Barrio del Congo
16. Plaza de la Inmaculada
17. Ermita de Santa Ana
18. Barrio del Arrabal
19. Ermita del Carmen
20. Alonso de Céspedes y Barbacana
21. Pílon, parque y fábrica de harinas
22. Ermita del Rosario
23. Carretera de Pozorrubio
24. Las Cruces
25. Barrio de Cantarranas
26. González Palencia
27. Calle Mártires e Iglesia
28. Cerrillo y calle Ramón y Cajal
29. Calle Santísimo y casas solariegas
30. Cuesta del Marqués

